



図書館だより

郷土の偉人

～講座のご案内～

「モダニズム歌人 石川信雄の生涯—石川製糸一族の異才—」

高倉ゆい 入間野を見ればもみぢ葉の
くれなゐばかりいつはりはなき
『太白光』(昭和二十九年刊)より

口訳
(戦争が終わり荒廃した祖国に帰った私にとって) 故郷の高倉の丘から見はるかす入間野の、紅葉の美しさこそ、唯一自分をなぐさめてくれるものなのである。



旧石川組製糸西洋館 (入間市河原町)

石川信雄氏は、大正時代に全国有数の会社だった「石川組製糸」の一族であり、この建物は取引先のアメリカの貿易商を招くにあたり、迎賓館として建設。当時の入間市の繊維業と石川組製糸を知ることができる貴重な歴史的遺産となっています。(※国登録有形文化財、入間市景観 50 選に指定)

いるまぢ かつち まなかい
入間路を徒歩せるひとの眼交に
赤城も秋は照りくもりけむ
『太白光』より

口訳
入間路を歩みゆく人の目の前にそびえ立つ赤城山。秋ともなれば(雲の動きに翳りがちな陽さしを受けて)、山も照り曇りする(こと)だろう。

演題：「モダニズム歌人 石川信雄の生涯—石川製糸一族の異才—」

入間市出身の近代ローマン派、現代短歌の兄と評される歌人、石川信雄氏についてお話を伺います。(全3回)

短歌を通じて「昭和の入間」に触れることで、私たちの住む入間市の良さを改めて考えてみませんか？！

日時：第1回 11月22日(金) } 各回とも
第2回 1月24日(金) } 午前10時から
第3回 3月28日(金) } 正午まで

場所：産業文化センター B棟2階 研修室A・B

講師：澹短歌会・くすのき短歌の会 石川信雄研究者 忍足ユミ氏

参加費：無料 定員：各回40名

申込み：11月1日(金) 午前9時30分より受付開始

本館、カウンターまたは電話(午前9時30分～午後5時15分)にて
※分館での申込み受付はしていません。



講師 忍足ユミ氏



戦後の石川信雄氏



石川信雄氏 10歳

石川信雄氏 プロフィール 明治41年(1908)～昭和39年(1964)

明治41年(1908年)6月16日、入間郡豊岡町黒須447番地に、当時隆盛を極めていた石川組製糸の一族、父・保次郎、母・りよの長男として生まれる。川越中学校(現川越高校)に通い、そのころから短歌を始めた。早稲田大学入学後は、学内の「稲門歌人」を経て「香蘭」(北原白秋は「香蘭」の師匠的存在)に作品を発表。「彼の作品は昭和初期文壇の新興芸術派およびフランス現代派の刺戟(しげき)をうけつつ、写實的発想法の否定、虚構の美を追及して、あくまで定型律の美しさを主張した」とものといわれ、その頃の歌を歌集「シネマ」(昭和11年)として出版。

早稲田大学中退後、文藝春秋に入社。社長である作家の菊池寛の信望を得たが、戦後は黒須にもどり、第二の歌集「太白光」(昭和29年)を発表し、56歳でこの世を去った。



石川一族(1918年)

本館

本館・分館からのお知らせ



☆本を無料で差し上げます☆

図書館では利用できなくなった本を、下記イベント会場にて無料で差し上げます。読みたかった本、古い本、掘り出し物が見つかるかも！

各自、持ち帰り用の袋をご用意ください！

●入間万燈まつり●

10月26日(土) 午後1:30 ~ 午後4:00

10月27日(日) 午前9:30 ~ 午後4:00

〈本がなくなり次第終了〉

●生涯学習フェスティバル●

12月 1日(日) 午前9:45 ~ 午後3:45

場所：図書館本館入り口前テント

(おはなし会では、バルーンアートを作って子どもたちに差し上げます。開始時間は、午前11時と午後2時の2回です。場所は、本館児童コーナーおはなしの部屋。)



毎年、大盛況です！

問い合わせ：入間市立図書館本館

西武分館

☆ウィークエンドシネマ☆

なつかしのあの名画を図書館の大画面でお楽しみください。

場所 2階視聴覚室(定員120名)

時間 午後2:00~

◆10月5日(土) 「冬の猿」(仏) 1962年
字幕スーパー/白黒/102分

◆10月19日(土) 「紙園囃子」(日) 1953年
日本語/白黒/85分

◆11月2日(土) 「道」(伊) 1954年
字幕スーパー/白黒/107分

◆11月16日(土) 「安宅家の人々」(日) 1952年
日本語/白黒/116分

◆12月21日(土) 「三十四丁目の奇跡」(米) 1947年
字幕スーパー/白黒/96分

☆冬の子ども映画会☆

親子一緒に、大画面で名作をお楽しみください。

上映作品 アニメ映画「しあわせの王子」(19分)「うかれバイオリン」(20分)

日時 12月21日(土) 午前10:30~

場所 2階視聴覚室(定員120名)



☆おとなのための朗読会☆

朗読の会「小窓」による、おとなのための文学作品朗読会。

黙読とは、ひとあじ違う楽しさをお届けします。

文学作品の世界をぜひ一緒に！

朗読作品 幸田露伴「蘆声」、沢村貞子「猫年の女房」他

日時 10月6日(日) 午後1:30~

場所 2階視聴覚室(定員120名)

※駐車場が狭いため、公共交通機関をご利用ください。

藤沢分館

☆子ども映画会☆

芸術の秋、ぜひ映画鑑賞を！

童話の世界をドキドキお楽しみください！

上映作品 「人魚姫」(50分)

日時 11月9日(土) 午前10:00~

場所 藤沢公民館1階 大会議室(定員190名)

※駐車場が狭いため、公共交通機関をご利用ください。

入場無料・予約不要

「冬のおたのしみ会」にきてね。

大型絵本などを使って読み聞かせを行います。

クリスマス気分でもり上がることまちがいない！各館楽しい出し物がいっぱい！

サンタさんが来るかも？！



金子分館

日時 11月30日(土)

午後2:00~

場所 金子公民館2階会議室

(定員60名)

★出し物

パネルシアター「さるとおじそうさま」

牛乳パックのからくり絵本 クイズ「おぼえたかな？」

みんなであたおう！「根通りの小唄」

他

協力 読み聞かせボランティア
グループ「茶の花」

開館20周年記念 西武分館

日時 12月7日(土)

午後2:00~

場所 西武分館2階会議室AB

(定員90名)

★出し物

ハンドベル演奏

パネルシアター「かぐや姫」

他

工作「みんなで素敵な作品を作ります」

協力 読み聞かせボランティア
グループ「かざぐるま」

藤沢分館

日時 12月14日(土)

午後2:00~

場所 藤沢公民館2階洋室C・D

(定員80名)

★出し物

フラックパネルシアター「メリー・クリスマス」

大型絵本「じゃんけんぼん」

ミニパネルシアター「ゆきたろう」

他

協力 読み聞かせボランティア
グループ「トトロ」

本館

日時 12月21日(土)

午後2:00~

場所 本館2階 研修室AB

(定員80名)

★出し物

図書館職員によるハンドベル演奏

ペープサート「おやまのでんしゃ」

パネルシアター「すてきなぼうしやさん」

他

協力 読み聞かせボランティア
グループ「どんぐり」

親子のための読書案内

ほん ころろ
本は心のビタミンです！
どくしょだいす
「読書大好き」を応援します！
おうえん

こんな本しってる？

食欲の秋・スポーツの秋・読書の秋…

秋にもいろいろな楽しみ方がありますが、ここではフランスのパリを舞台にした、読めば読むほど奥の深い本を紹介します。

げいじゆつ あき
芸術の秋！

おしゃれなパリの
本

「シモンのおとしもの」

バーバラ・マクリントック著
福本友美子訳
あすなろ書房 えほん《あ5》
対象年齢：5歳から大人まで



うっかりやのシモンは、学校からかえるとちゅう、いろいろなものをなくしてしまいます。ネコのえ、本、マフラー……。おとしものはどうになってしまうのでしょうか。

*パリの名所を描いた挿絵の中から「シモンの落とし物」を探す楽しさを味わえます。パリの街の人の暖かさ、落とし物ばかりするシモンを気づかう家族の愛を感じることもでき、親子で時間をかけてゆっくり読んでいただきたい一冊です。

「好奇心の部屋デロール」

こうきしん へや
今森光彦著・写真 福音館書店《460》
対象年齢：小学校低学年から大人まで



パリのうらどおりにある「デロール」というお店はちょっとかわっています。ほんものそっくりのライオンが出むかえ、化石やはくせいなどもたくさんあって、まるでくぶつかんみたいで。このお店で、かいものをするとしたら、あなたは何をかいますか。

*実在するお店を美しい写真入りで紹介した本です。部屋いっぱいにある世界中の珍しい物たちを見ると、子どもから大人まで好奇心でわくわくする気持ちにさせてくれます。昆虫の標本などの写真があり、特に男の子におすすめです。

おはなし会
スペシャル！！
in 本館



教育・文化週間（11月1日～7日、教育・文化の関心を深め、その充実を図ることを目的としています。）を機に、本館では、特別な「おはなし会」を行います。

内容：絵本や紙芝居の読み聞かせ、バルーンアートを作成しプレゼントします。
日時：11月2日（土）～4日（月・祝）午後2時～
場所：本館児童コーナーおはなしの部屋 対象：幼児から小学生

「チャレンジ！読書ラリー」開催

～5冊読んでチャレンジ達成～

読書の秋ですね。読書週間（10月27日～11月9日）を機に、小学生を対象とした「チャレンジ！読書ラリー」を開催します！図書館が選んだ本を5冊読んだら、チャレンジ達成です。読書の秋に、図書館おすすめの本をまとめて読んでみませんか？本の楽しさを知る良いチャンスです！

開催期間 10月27日（日）～12月28日（土）
対象 小学生



★チャレンジ！のしかた★

① 図書館で
記録用紙&図書
館選定図書リス
トを受け取る。

② 記録用紙&図
書館選定図書リス
トから、読みたい
5冊を決めます。

③ 読み終わった
ら記録用紙に感想
などを書いて、
チャレンジ達成！

④ 感想などを書いた記録用
紙を図書館に持ってきてくだ
さい。達成記念にステキなプレ
ゼントをさしあげます！

※記録用紙&図書館選定図書リストは低学年(1・2年生)、中学年(3・4年)、高学年(5・6年)をご用意しています。

チャレンジ達成！





～7月号の本館に引き続き、金子分館をご紹介します～

金子分館は、茶畑の風薫る みどい豊かな図書館です！



入間市の金子地区にある金子分館は、金子公民館・金子支所と併設されている、小さいながらも地域に根ざし、落ち着いた雰囲気の良い図書館です。ゆったりとした空間を求めて、地域外や他市から来館される方もいらっしゃいます。

金子地区は、入間市の特産品でもある「狭山茶」の主産地です。図書館からも、広大な茶畑を望むことができます。そこで、金子分館の郷土資料コーナーでは、「お茶に関する資料」を多数集めています。また、本を気軽に手に取っていただけるように、資料は表紙の見える配置としています。ここには、一般書だけではなく、小学生の調べ学習にぴったりの資料もあります。

♪味は狭山でとどめさす と謳われている狭山茶について、あなたも茶畑を眺めながら学んでみませんか。

*「お茶に関する資料」には、背表紙に茶マークのラベルが貼ってあります。



郷土資料コーナーの目印です！



おはなし会

♪こんにちば こんにちは まあるい窓から こんにちは
フーフー こぶたが こんにちは♪

まるちゃん



さんちゃん

金子分館のおはなし会は、楽しいオリジナルソングで始まります。歌っているのは、まるちゃん・さんちゃん・しーちゃんのかわいい人形たち！？みなさんへ元気にごあいさつしたあとは、いよいよ、絵本や紙芝居の読み聞かせです。手遊びを織り交ぜながら演じているのは、ボランティアグループ「茶の花」のみなさん。毎回、季節感あふれる内容で、おはなしの世界をお届けしています。

お申し込みは不要です。ぜひ、お気軽にお越しください。親子で一緒にどうぞ！

毎週木曜日 午後 3：30～午後 4：00

第3木曜日 午前 11：00～午前 11：30

第3土曜日 午後 2：00～午後 2：30



しーちゃん



夜間開館をご存じですか？（本館）

くわしくは本館まで！

本館では、4月より、平日の開館時間を延長しています。会社帰りや学校帰りにもぜひご利用ください！

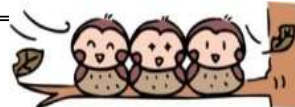
平日（火）～（金） 図書館業務 午前9：30～午後8：00まで（☎でのお問合せは午後5：15まで）

閲覧席の利用（参考図書のみご利用いただけます）午前9：30～午後9：30まで

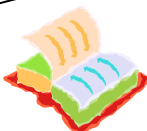
※土曜、日曜、祝日は、午前9：30～午後5：00までの開館です。



～いつもご愛読ありがとうございます～



ご愛読
キャンペーンの
お知らせ



H25.10

貼付

『図書館だより』は、年4回（4月・7月・10月・1月）発行します。毎号読んでくださった皆さまに、抽選で粗品を進呈いたします。『図書館だより』各号の最終ページにある応募券を切り取り、7月号の台紙に貼り、図書館カウンター（本館・分館）へお持ちください。

※応募多数の場合には抽選とさせていただきます。抽選結果の発表は商品の発送をもって代えさせていただきます。お一人様1枚限りのご応募とさせていただきます。※未就学のお子様はご応募いただけません。