

令和7年度

# 第5回 入間市立図書館協議会

日時:令和8年3月26日(木)

午前 10 時00分～午前 11 時30分

会場:入間市役所C棟5階 501会議室

## 第5回入間市立図書館協議会

1 開 会

2 会長あいさつ

3 協議事項

(1)第4次入間市立図書館基本計画〔素案(案)〕について【資料1】、【資料2】

4 報告事項

(1)入間市立図書館設置条例及び管理条例の一部を改正する条例について

(2)入間市立図書館分館の指定管理者の決定について

(3)令和7年度蔵書点検の結果について【資料3】

(4)令和7年度事業結果について【資料4】

(5)令和8年度事業計画について【資料5】

5 その他

6 閉 会

## 入間市立図書館協議会 委員名簿

任期：令和6年4月1日から令和8年3月31日まで

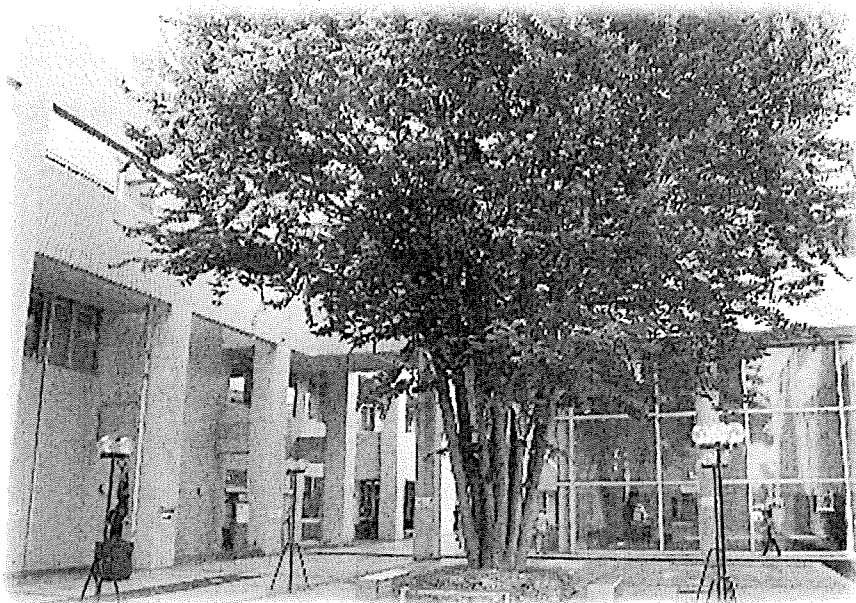
No.	職	氏名	選出基準等	備考
1		とみい ひろし 富井 弘	学 校 教 育 関 係 者 ( 藤 沢 南 小 学 校 長 )	
2	会長	しみず しげる 清水 繁	学 識 経 験 者	
3		きたむら ようこ 北村 陽子	学 識 経 験 者	
4	副会長	もりや ひでかず 森谷 秀一	社 会 教 育 関 係 者 ( ボ ラ ン テ ィ ア ど ん ぐ り )	
5		まつだ ゆきよ 松田 千代	社 会 教 育 関 係 者 ( ボ ラ ン テ ィ ア か ざ ぐ る ま )	
6		いしかわ きようこ 石川 京子	社 会 教 育 関 係 者 ( ボ ラ ン テ ィ ア 茶 の 花 )	
7		ただ まゆみ 多田 麻由美	社 会 教 育 関 係 者 ( ボ ラ ン テ ィ ア ト ト ロ )	
8		あさち ゆきこ 浅地 由紀子	社 会 教 育 関 係 者 ( 朗 読 ボ ラ ン テ ィ ア は づ き )	
9		あおやま いつこ 青山 衣津子	公	募
10		しまづ けいこ 島津 恵子	公	募

※図書館協議会は、図書館の運営に関し館長の諮問に応ずるとともに、図書館の行う図書館奉仕につき、館長に対して意見を述べる機関とする。(図書館法第14条第2項)

# 第4次入間市立図書館基本計画 (令和9年度～令和13年度)

〔素案(案)〕

くらしに役立ち  
学びを支える  
身近な図書館



入間市教育委員会

# 目 次

## 第1章 計画の策定にあたって

- 1 計画策定の趣旨・・・・・・・・・・・・・・・・・・・・・・・・・・・・●
- 2 計画の位置づけ・・・・・・・・・・・・・・・・・・・・・・・・・・・・●

## 第2章 図書館を取り巻く状況

- 1 これまでの経緯・・・・・・・・・・・・・・・・・・・・・・・・・・・・●
- 2 現状と課題・・・・・・・・・・・・・・・・・・・・・・・・・・・・●
- 3 今後の方向性・・・・・・・・・・・・・・・・・・・・・・・・・・・・●

## 第3章 計画の基本となる考え方

- 1 基本理念・・・・・・・・・・・・・・・・・・・・・・・・・・・・●
- 2 計画策定の視点・・・・・・・・・・・・・・・・・・・・・・・・・・・・●

## 第4章 施策の体系

- 基本方針1 知りたいに答える・・・・・・・・・・・・・・・・・・・・●
  - 重点施策(1) 計画的かつ効率的な資料の収集と蔵書管理・・・・・・・・●
- 基本方針2 学びを支える・・・・・・・・・・・・・・・・・・・・●
  - 重点施策(2) 学びの拠点となる図書館サービスの提供と充実・・・・・・・・●
- 基本方針3 子どもの健やかな成長に寄り添う・・・・・・・・・・・・●
  - 重点施策(3) 次世代を担う子どもの読書活動推進・・・・・・・・●
- 基本方針4 すべての人に届ける・・・・・・・・・・・・・・・・・・・・●
  - 重点施策(4) 誰もが利用しやすい図書館サービスの提供と充実・・・・・・・・●
- 基本方針5 心地良い時間と空間を育む・・・・・・・・・・・・・・・・・・・・●
  - 重点施策(5)－① 図書館の環境整備と効率的な運営・・・・・・・・●
  - 重点施策(5)－② 地域づくりと他機関との連携・・・・・・・・●

## 第5章 計画の推進に向けて

- 1 市の取組・・・・・・・・・・・・・・・・・・・・・・・・・・・・●
- 2 市民への働きかけ・・・・・・・・・・・・・・・・・・・・・・・・・・・・●
- 3 計画の進行管理・評価・・・・・・・・・・・・・・・・・・・・・・・・・・・・●

# 第1章 計画の策定にあたって

## 1 計画策定の趣旨

入間市立図書館（以下「図書館」という。）では、これまで第1次から第3次となる図書館基本計画を策定し、社会教育の拠点として、市民の暮らしに役立ち、学びを支える図書館の実現に向けた取り組みを進めてきました。

令和4年度から令和8年度を期間とする「第3次図書館基本計画」（以下「第3次計画」という。）においては、資料の充実を図るため「入間市クラウドファンディング型ふるさと納税事業」を活用した児童書の購入や、レファレンス体制の強化として「国立国会図書館デジタル化資料送信サービス」を開始するなど、サービスの高度化を図りました。

また、福祉分野への対応として、バリアフリー図書等を備えた「りんごの棚」を設置したほか、「読み聞かせボランティア養成講座」の開催を通じて市民活動の育成・支援を行うなど、社会教育環境の充実に努めてきました。

運営体制については、平成28年度より西武分館、金子分館及び藤沢分館に指定管理者制度を導入し、民間事業者のノウハウを活用した利用促進を図ってきました。さらに、令和9年度からは本館の管理運営についても同制度を導入し、より効果的かつ効率的な事業実施を目指すこととしています。【導入予定】

この度策定する「第4次入間市立図書館基本計画」（以下「本計画」という。）は、これまでの取り組みと成果を継承・発展させるとともに、新たな運営体制のもと、今後5年間において図書館が取り組むべき施策と目標を明らかにするために策定するものです。

## 2 計画の位置づけ

### (1) 計画（施設）の法的位置づけ

本市は、「図書館法」（昭和25年施行、最終改正令和元年）、「図書館の設置及び運営上の望ましい基準」（平成13年文部科学省告示、平成24年改正）に基づき入間市立図書館設置及び管理条例を制定し、図書館を設置・運営しています。

本計画は、図書館の入間市におけるあり方を示すものです。

### (2) 市の計画体系における位置づけ

本計画は、法令及び国や埼玉県教育振興基本計画等を踏まえつつ、「入間市総合計画」との整合を図って策定した「入間市教育振興基本計画」に関連する個別計画です。

#### ① 第7次入間市総合計画〔計画期間 令和9～18年度〕 【策定中】

「入間市総合計画」は、市民生活に関わる様々な施策や事業を実施する際の指針となる計画であり、市全体の進むべき方向性を表す計画です。

10年間のまちづくりの目標を「みんなでつくる 誰もが豊かさを実感できるまち いるま」とし、施策の大綱に「こどもたちが自分らしく健やかに育つまちづくり」

「多様性を認め世代を超えて互いに成長し、文化を伝え育むまちづくり」を位置付けています。

## ② 入間市教育大綱 【策定中】

「入間市教育大綱」は、地域の実情を踏まえて市の教育や文化の振興に関する総合的な施策についての基本となる考え方を定めるものです。

## ③ 第4期入間市教育振興基本計画 【計画期間：令和9～13年度】 【策定中】

「第4期入間市教育振興基本計画」は、本市の教育施策全体を貫く基本理念と各分野における取組の方向性を明らかにし、教育の一層の振興を図るための計画です。

この計画は、「入間市教育大綱」にあわせて「豊かな学びの場から 自他ともに幸せな未来を拓く いるまの教育」を基本理念とし、社会教育・生涯学習にかかる基本方針として「学びと交流を通じた市民による地域込みユニティづくりを推進する」「ライフステージに応じた学びと実践による共創のまちづくりを推進する」を位置付けています。

「第4期入間市教育振興基本計画」に関連する国の動向として、令和5年6月に閣議決定された「第4期教育振興基本計画」においては、今後の教育政策の基本的な方針の一つに「地域や家庭で共に学び支えあう社会の実現に向けた教育の推進」を掲げ、「社会教育を通じた持続的な地域コミュニティの基盤形成」「公民館等の社会教育施設の機能強化、社会教育人材の養成と活躍機会の拡充」の必要性を唱えています。

また、中央教育審議会では、平成30年12月の中央教育審議会の答申「人口減少時代の新しい地域づくりに向けた社会教育の振興方策について」において、地域における社会教育の意義と果たすべき役割として『社会教育』を基盤とした人づくり、つながりづくり、地域づくり』を示し、社会教育の方向性として「開かれつながる社会教育の実現」が掲げられています。また、この答申において公民館には「地域の学習拠点」としての役割に加え「地域コミュニティの維持と持続的な発展を推進するセンター的な役割、地域の防災拠点」としての役割が期待されると示しております。

埼玉県の動向として、令和6年12月に発行された「第4期埼玉県教育振興基本計画」においては、「豊かな学びで 未来を拓く埼玉教育」を基本理念とし、その実現に向けて10の目標を定めた中で、社会教育・生涯学習にかかる目標として「家庭・地域の教育力の向上」「生涯にわたる学びの推進」「文化芸術の振興」を掲げています。

### (3) 計画期間

第4次入間市立図書館基本計画の計画期間は、第4期入間市教育振興基本計画にあわせて令和9年度から令和13年度までの5年間とします。

\* \_\_\_\_\_注釈を入れる

# 【体系図】

## 第2章 図書館を取り巻く状況

---

### 1 これまでの経緯

我が国においては、少子高齢化と人口減少が急速に進行し、地域社会の構造は大きな転換期を迎えています。一方で、グローバル化の進展に伴い、多様な文化的背景を持つ人々が共に暮らす多文化共生社会への移行も加速しています。

また、AI（人工知能）などのデジタル技術の革新は、単なる利便性の向上にとどまらず、DX（デジタルトランスフォーメーション）として、私たちの価値観や行動様式、社会システムそのものに不可逆的な変容をもたらしています。加えて、持続可能な開発目標（SDGs）の達成に向けた取り組みは、環境・社会・経済の調和を目指す世界共通の潮流として、地域レベルでの実践が強く求められています。

こうした社会情勢の激変期にあって、図書館の役割もまた、再定義を迫られています。

### 2 現状と課題

少子高齢化の進展により、来館者の年齢層における高齢者の割合が増加傾向にある一方で、若年層の利用促進が伸び悩んでいる状況が見受けられます。また、人生100年時代を迎え、定年退職後の学び直しや、福祉分野に関する情報ニーズが高まっています。

さらに、情報があふれる現代社会において、図書館には単なる「貸出の場」以上の価値が求められています。そのため、「居場所（サードプレイス）」としての機能や、地域課題解決の支援機能については、さらなる強化の余地があります。

#### 【第3次計画の成果と課題】

##### ①計画的な資料の収集と蔵書管理

##### 1) 図書館資料の収集・整理・保存・提供について

##### 【成果・現状】

- 「入間市立図書館資料収集基準」に基づき、市民の基本的人権のひとつである「知る権利」を保障する機関として、資料の収集・整理・保存・提供を行うことができました。

##### 【課題】

- 近年、貸出冊数が減少しています。その要因を分析して対応策を図るとともに、図書館利用の契機づくりや魅力ある蔵書構成を目指すことが必要です。

##### 2) 行政資料・郷土資料の収集について

##### 【成果・現状】

- 入間市及び近隣自治体で発行した資料を中心に収集することができました。

##### 【課題】

○郷土資料コーナーに入間市ゆかりの人物コーナーを設置するなど、さらなる充実、利用拡大を図る必要があります。

### 3) 参考図書の収集

#### 【成果・現状】

○レファレンスサービスに必要な参考図書館を収集することができました。

#### 【課題】

○白書など、定期刊行物については、継続的に収集し、最新版を提供する必要があります。

### 4) 新聞、雑誌の収集について

#### 【成果・現状】

○入間市立図書館雑誌スポンサー制度を活用し、寄贈雑誌の充実を図りました。

#### 【課題】

○雑誌や新聞の休刊・廃刊が増加しているため、代替資料について、検討する必要があります。

### 5) 視聴覚資料の収集について

#### 【成果・現状】

○音楽や映像を視聴する手段が多様化しているため、CD・DVDの購入を見合わせています。

#### 【課題】

○ビデオテープやカセットテープについては、劣化しているため、貸出サービスの中止について検討する必要があります。

## ②学びの拠点となる図書館サービスの提供と充実

### 1) レファレンスサービス体制の充実

#### 【成果・現状】

○所蔵資料のほか、県立図書館や国立国会図書館等をはじめ、類縁機関等の資料により、利用者の求めに応じることができました。

#### 【課題】

○職員のレファレンス能力向上のため、引き続き研修を受講する必要があります。

## 2)貸出・返却の新しいサービスや資料の提供

### 【成果・現状】

○Felica(フェリカ)での貸出が可能となりました。

### 【課題】

○地区センター図書室との連携について検討する必要があります。

## 3)電子図書館サービスの提供

### 【成果・現状】

○新型コロナウイルス感染症対策対応地方創生臨時交付金を活用した電子図書館拡充事業により、電子図書を充実させました。

### 【課題】

○補助金等の活用にも注視し、電子図書を充実させる必要があります。

## 4)テーマ本の展示や利用促進事業の実施

### 【成果・現状】

○時事問題や季節に対応したテーマ本の展示をすることができました。特に市関係部署と連携して「認知症」、「児童虐待」等の課題に合わせて実施することができました。

### 【課題】

○図書館独自のテーマを設定し、展示や貸出を行う必要があります。

## 5)情報発信、広報活動の充実

### 【成果・現状】

○図書館ホームページのほか入間市公式 SNS で事業やお知らせの配信をすることができました。

### 【課題】

○図書館だよりは紙媒体でも継続発行することについて、検討します。

## ③誰もが利用しやすいサービスの提供と充実

### 1)子どもの読書活動の推進

#### 【成果・現状】

- 本の読み手と聞き手が同時に読書を楽しむ共有体験をしたり、子どもが本とのつきあいを学んだりすることのできる読み聞かせを通じて、読書活動を推進しました。
- 「入間市クラウドファンディング型ふるさと納税事業」を活用し、児童書を購入して、資料の充実を図りました。

#### 【課題】

- 配本サービスのさらなる充実を図る必要があります。
- おはなし会の開催日程(日時、回数等)を検討する必要があります。

## 2)障害のある方にも利用しやすいサービスの提供

#### 【成果・現状】

- 視覚障害者に対して、朗読ボランティアと連携し、デジター図書の作製や貸出しを行いました。

#### 【課題】

- 令和元年6月の読書バリアフリー法施行に伴い、障害の有無にかかわらず、すべての市民が等しく読書活動できるよう、読書環境の整備等サービスのあり方を検討していく必要があります。

## 3)高齢者にも利用しやすいサービスの提供

#### 【成果・現状】

- 大活字本の充実を図りました。

#### 【課題】

- 来館が困難な方へのサービスを検討する必要があります。

## 4)多文化サービスの充実

#### 【成果・現状】

- 外国語資料(一般書、絵本)の収集に努めました。

#### 【課題】

- 今後ますます外国人の増加も見込まれます。すべての市民が等しく図書館を利用できるよう、地域のニーズを調査研究し、外国人が利用しやすい図書館サービスを考えていく必要があります。

## ④図書館の環境整備と効率的な運営

## 1)本館と分館の運営体制の強化

### 【成果・現状】

- 分館については、指定管理者により、様々な自主事業等を実施することで、民間のノウハウを生かした効率的な運営をしています。

## 2)図書館システムの構築

### 【成果・現状】

- システム更新により、図書発注業務が効率化され、迅速に新刊図書を利用者に提供できるようになりました。

### 【課題】

- 図書館サービスのクラウド化やDXへの対応が求められる中、専門的な知識や技術を持った職員の育成が課題となっています。

## 3)本館及び分館の施設の修繕や整備

### 【成果・現状】

- 西武分館の空調設備については、全系統改修工事が完了した。金子分館についても、空調設備を改修しました。

### 【課題】

- ユニバーサルデザイン、バリアフリー(資料、施設・設備)を推進する必要があります。

## 4)居場所としての図書館環境の充実

### 【成果・現状】

- 館内の指定場所での水分補給をできるようにしました。

### 【課題】

- 閲覧席、スペースの拡充について検討する必要があります。

## 5)ボランティア活動の推進

### 【成果・現状】

- 読み聞かせボランティア養成講座を開催し、新規ボランティアの入会を図ることができました。

### 【課題】

- 読み聞かせボランティア養成講座を開催し、ボランティアの育成を図る必要があります。

## 6)他自治体や機関との連携

### 【成果・現状】

○入間地区公共図書館協議会や西部地域まちづくり協議会(ダイアプラン5市)で連携会議を行い、共通の課題について協議しました。

### 【課題】

○庁内各部局とさらに連携し、市民に様々なサービスの提供を図る必要があります。

〔参考〕 県内図書館利用状況比較表

## 7)安心して利用できる環境の整備

### 【成果・現状】

○新型コロナウイルス感染症の経験を踏まえ、感染症対策と利便性の向上を両立させた図書館環境を整備しました。具体的には、返却資料の消毒や閲覧席のパーティション設置、来館せずに利用できる電子図書館の拡充などを図りました。

### 【課題】

○ユニバーサルデザイン、バリアフリー(資料、施設・設備)を推進します。

## 3 今後の方向性

これからの図書館には、従来の「資料の収集・保存・提供」という基本的機能の充実に加え、地域課題解決の支援、誰もが安心して過ごせる「居場所(サードプレイス)」としての機能や電子書籍の推進、子育て支援、高齢者の生きがい創出など、地域社会を支える新たな役割が強く求められています。

そこで、第3次計画での成果を踏まえ、今後の図書館サービスの目指すべき方向性を定め、実現するため、ここに「第4次入間市立図書館基本計画」を策定するものです。なお、策定に当たっては、SDGsの実現に向けて、これを踏まえた計画とします。

\* \_\_\_\_\_注釈を入れる

## 第3章 計画の基本となる考え方

---

### 1 基本理念

図書館の目的の実現に向け、本市において図書館がどのような施設であるべきか基本的な考えを示すものです。

## くらしに役立ち 学びを支える 身近な図書館

入間市は、まちづくりのビジョン（将来都市像）として「香り豊かな緑の文化都市」を掲げていることから、図書館においても、お茶香る豊かな自然や郷土の文化を大切にしながら、全ての市民が気軽に利用でき、生活に役立つ情報を提供するように努めていきます。

また、本市教育行政のテーマである「学びと実践があふれるまち」の実現を目指しつつ、市民とともによりよいまちづくりを進めていくための身近な図書館としていきたいことから、これを基本理念とします。

### 2 計画全体にかかる視点

基本理念の実現に向け、計画の策定及び施策の展開を図るうえで基本とする視点です。

#### ○市民のくらしに役立つ図書館

- ・市民が必要とする、くらしに役立つ情報を提供します。
- ・市民が充実した生活を送るための手助けをします。

#### ○市民の学びを支える図書館

- ・市民の知りたい・学びたい・調べたいという知的探求心や好奇心に応えることで、市民の生涯学習を支えます。
- ・地域の歴史・文化・産業等の資料を収集し、課題解決に役立つ情報を提供します。

#### ○市民にとって身近な図書館

- ・市民がいつでも気軽に来館し利用することで、文化的な生活を楽しめる、社会教育施設としての役割を果たします。
- ・人との出会いや交流によって、まちづくりに参画できる、身近な図書館としての役割を果たします。

## 第4章 施策の体系

### 【施策の体系】

基本方針	重点施策	取組項目
<b>知りたいに答える</b> 必要な情報を確かな資料で提供する	計画的かつ効率的な資料の収集と蔵書管理	図書館資料の収集・整理・保存・提供
		行政資料・郷土資料の収集
		参考資料の収集
		新聞、雑誌の収集
		視聴覚資料の収集
<b>学びを支える</b> 幅広いサービスで学ぶ人を応援する	学びの拠点となる図書館サービスの提供と充実	レファレンスサービス体制の充実
		貸出・返却の新しいサービスや資料の提供
		電子図書館サービスの提供
		テーマ本の展示や利用促進事業の実施 情報発信・広報活動の充実
<b>子どもの健やかな成長に寄り添う</b> 読書を通じて、未来を創る豊かな心を育む	次世代を担う子どもの読書活動推進	子どもの読書活動の推進
<b>すべての人に届ける</b> 誰もが便利に使える図書館へ	誰もが利用しやすい図書館サービスの提供と充実	障害のある方にも利用しやすいサービスの提供
		高齢者にも利用しやすいサービスの提供
		多文化サービスの充実
		居場所としての図書館環境の充実
<b>心地良い時間と空間を育む</b> 地域社会と連携し、効率的な運営で安心を届ける	図書館の環境整備と効率的な運営	本館と分館の運営体制の強化
		図書館システムの構築
	地域づくりと他機関との連携	本館及び分館の施設の修繕や整備
		安心して利用できる環境の整備
		ボランティア活動の推進
		他自治体や機関との連携

## 基本方針1 知りたいに答える ～必要な情報を確かな資料で提供する～

### 重点施策(1) 計画的かつ効果的な資料の収集と蔵書管理

#### 取組項目1 図書館資料の収集・整理・保存・提供

- ・市民のくらしや学習に役立つ資料を提供するため、「入間市立図書館資料収集基準」に基づき、図書館資料の計画的な収集に努めます。

#### 取組項目2 行政資料・郷土資料の収集

- ・入間市のパーパスの取り組みの一つである「カルチャーアクション」の視点からも、入間市や埼玉県等地域の文化や歴史に関する行政資料・郷土資料を積極的に収集します。

#### 取組項目3 参考資料の収集

- ・市民の求める情報を的確に提供するために、レファレンスサービスに必要な参考資料の収集と充実に努めます。

#### 取組項目4 新聞、雑誌の収集

- ・新聞や幅広い分野の雑誌による、迅速な情報の提供に努めます。

#### 取組項目5 視聴覚資料の収集

- ・視聴覚資料については、音楽聴取の媒体が多様化している現状を注視しつつ、新たな提供方法について、調査・研究を進めます。

## 基本方針2 学びを支える ～幅広いサービスで学ぶ人を応援する～

### 重点施策(2) 学びの拠点となる図書館サービスの提供と充実

#### 取組項目1 レファレンスサービス体制の充実と提供

- ・図書館において不可欠であるレファレンスサービスの充実を図るために、司書有資格者の配属のみならず経験を積んだ職員の確保と能力の向上に努めます。

#### 取組項目2 貸出・返却の新しいサービスや資料の提供

- ・移動図書館の巡回場所の定期的な見直しや新たな巡回場所（高齢者施設や病院等）の検討を行います。

#### 取組項目3 電子図書館サービスの提供

- ・補助金等の活用にも注視しながら、電子書籍の収集に努めます。

#### 取組項目4 テーマ本の展示や利用促進事業の実施

- ・季節や話題、時事問題等に合わせたテーマ本の展示を行い、市民と本との新たな出会いの機会を提供するとともに利用促進を図ります。

#### 取組項目5 情報発信、広報活動の充実

- ・「広報いるま」、市公式ホームページ、図書館公式ホームページ、入間ケーブルテレビ、FM茶笛（チャッピー）やSNSなどを通じて図書館の情報を発信します。

### 基本方針3 子どもの健やかな成長に寄り添う

～読書を通じて、未来を創る豊かな心を育む～

#### 重点施策（3） 次世代を担う子どもの読書活動推進

##### 取組項目1 子どもの読書活動の推進

子ども読書推進策の充実について（「子ども読書推進計画」策定に代えて）

入間市においては、「子ども読書推進計画」は策定されていませんが、子どもへの読書活動推進策は、学童保育室や小学校等の各施設で実践され成果を上げているところです。

図書館では、この基本計画の中に、子ども読書推進策として実施すべきことを記載し、他の社会教育施設や学校等との連携・協力、推進体制の確立を図ります。

また、「こどもまんなか社会」の実現に向け、子どもの最善の利益を第一に考え、すべての子どもが主体的に本と関わり、豊かな心を育むことができる読書環境を整備します。

ここに、子どもの読書活動の推進に関する法律（平成13年法律第154号）第2条に示されている基本理念を再掲し、計画期間内の入間市立図書館における子どもの読書活動推進の基本方針を掲げて、以下のような施策を実施してまいります。

##### ◇子どもの読書活動の推進に関する法律【基本理念】第2条

『子ども（おおむね十八歳以下の者をいう。以下同じ。）の読書活動は、子どもが言葉を学び、感性を磨き、表現力を高め、創造力を豊かにし、人生をより深く生きる力を身に付けていくうえで欠くことのできないものであることにかんがみ、すべての子どもがあらゆる機会とあらゆる場所において自主的に読書活動を行うことができるよう、積極的にそのための環境の整備が推進されなければならない。』

##### ◇入間市立図書館における子どもの読書活動推進についての基本方針

入間市のすべての子どもたちが、成長段階において相応しい本と出会い、読書の喜びや楽しさを知り、積極的に読書に親しむことによって実り多い、豊かな生涯を送れるように育て、導くことを目指します。

#### ア 乳幼児へのサービス

- ・赤ちゃん向けのおはなし会を実施したり、赤ちゃんタイムを設けたりして、赤ちゃんとその保護者が安心して図書館を利用し、本に親しめるような環境を整備します。

## イ 小学生へのサービス

- ・読み聞かせは、子どもの文字を読む負担を軽減させ、集中することができるため、文字を読めるようになった学齢期でも必要であることから、絵本や紙芝居の読み聞かせを行うおはなし会を継続的に実施し、さらなる内容の充実と参加者の増加に努めます。
- ・科学あそびや工作教室を実施し、体験活動を通じて子どもたちが本に親しむ契機を創出します。

## ウ 中学生へのサービス

- ・図書館が薦める図書を紹介した中学生向けのブックリストを発行、配布し読書活動の推進を図ります。
- ・中学生社会体験チャレンジやひばり教室（適応指導教室）の社会体験の受け入れ等社会体験を支援する事業を継続していきます。

## エ ティーンズへのサービス

- ・小・中・高と学年が上がるごとに図書館利用率が下がり、特に高校生の利用率の減少が顕著なため、講座やイベント、ブックリストの発行などを通じた図書館利用や不読率低減対策等を行い、サービスの充実と利用促進を図ります。
- ・中高生の利用促進や読書活動のきっかけとなるようなボードゲーム等の文化的教材を活用した新たな取り組みについて研究します。

## 基本方針4 すべての人に届ける ～誰もが便利に使える図書館へ～

### 重点施策(4) 誰もが利用しやすい図書館サービスの提供と充実

#### 取組項目1 障害のある方にも利用しやすいサービスの提供

- ・「読書バリアフリー法」を踏まえたサービスを提供します。

#### 取組項目2 高齢者にも利用しやすいサービスの提供

- ・施設のバリアフリー化を進め、ピクトグラム等でのわかりやすい案内表示や窓口対応に努めます。

#### 取組項目3 多文化サービスの充実

- ・日本語を母語としない市民に対応した利用案内や、やさしい日本語やピクトグラム等を利用したわかりやすい表示や情報提供に努めます。

#### 取組項目4 居場所としての図書館環境の充実

- ・飲食可能なスペースや学習スペース、くつろげるスペース等が充実した、居場所としての図書館について検討します。

## 基本方針5 心地良い時間と空間を育む

～地域社会と連携し、効率的な運営で安心を届ける～

### 重点施策(5)－① 図書館の環境整備と効率的な運営

#### 取組項目1 本館と分館の運営体制の強化

- ・市による監督・モニタリングと緊密な連携によって、本館と西武分館、金子分館、藤沢分館が差異のない運営をするよう努めます。

#### 取組項目2 図書館システムの構築

- ・図書館システムは、貸出・返却だけでなく、蔵書検索や蔵書登録、利用者登録、統計管理等多岐にわたり、効率的な質の高いサービスが求められるため、その機能を最大限に活用する体制を整え、図書館の利便性が向上するよう努めます。また、新しい情報通信技術への対応について調査・研究を行い、システムのより一層の機能強化を目指します。

#### 取組項目3 本館及び分館の施設の修繕や整備、管理

- ・市の公共施設マネジメント事業計画及び公共施設保全計画に基づいて図書館施設及び設備の改修を進めていきます。

#### 取組項目4 安心して利用できる環境の整備

- ・自然災害などの発生により、図書館にもこれまでと異なる運営が求められています。そのため、このようなリスクに対して迅速に対応できる環境の整備及び電子図書館や宅配サービス等非来館型サービスの展開と充実に努めます。
- ・本館について、現在の施設においては、老朽化やスペースの不足などにより、多様化する市民ニーズや新たな読書環境の整備に対応することが困難になりつつあります。そのため、将来を見据えた施設の移転や再整備を含め、図書館のあり方を抜本的に検討します。

### 重点施策(5)－② 地域づくりと他機関との連携

#### 取組項目1 ボランティア活動の推進

- ・読み聞かせ等の講座を実施し、意欲あるボランティアへの参加者を育成、支援するとともにおはなし会やおたのしみ会等活動の場を提供します。

#### 取組項目2 他自治体や地域、機関との連携、協力

- ・ダイアプラン5市（所沢市、飯能市、狭山市、日高市、入間市）や東京都青梅市との相互利用を継続し、市民の利便性を高めます。

## 第5章 計画の推進に向けて

---

### 1 市の取組

#### (1) 推進体制・組織

- ・平成28年度から開始した分館3館に加え、令和9年度からは本館においても指定管理者による管理運営を行っています。【本館は導入予定】

これらの施設運営については、「入間市指定管理者制度の導入及び運用に係るガイドライン」に基づき、月次報告や利用者アンケート、実地調査などを実施します。これにより、当初の目的である民間ノウハウを生かした効率的な運営が行われているか、継続的に確認・検証を行います。

#### (2) 職員の育成

図書館サービスの向上を図り、市民の課題や多様な知的要求に応えるためには、経験のある司書の配置と図書館職員の育成が不可欠です。このため、指定管理者による専門的サービスに対応できる司書有資格者の継続配置及びサービスを提供する職員の知識と技術の向上に務めます。

#### (3) 財源の確保

市民のくらしや学習に役立つ資料を提供するためには、専門職員の配置と育成が不可欠であるとともに、財源の確保も必要です。財源については、補助制度や交付金制度等、市の独自財源以外の財源についても調査・研究を進めていきます。

また、利用促進のための事業を行うにあたっては、指定管理者のノウハウを生かし、費用対効果の高い事業の取り組みや財源を必要としなくとも市民に親しまれる事業を展開していきます。

### 2 市民への働きかけ

#### (1) 市民への周知

- ・図書館を拠点とした学習活動や地域活動に関する住民への周知の考え方、取組方針を示します。

#### (2) 市民との協働

- ・市民との協働のあり方、取組の進め方を示します。

### 3 計画の進行管理・評価

#### (1) 進行管理の行い方

- ・計画の進行管理に関する考え方や実施のあり方を示します。

#### (2) 評価の考え方

- ・計画の進捗状況、目標達成度の評価に関する考え方や実施のあり方を示します。

## 資料編

- 表1 年度別資料蔵書数  
 表2 年度別資料貸出者数  
 表3 年度別予約（リクエスト）点数  
 表4 年度別資料購入費の推移（各年度当初予算額）

- 表5 年度別資料貸出点数  
 表6 年度別登録者数  
 表7 年度別入館者数

- 表8 年度別障害者用・高齢者用資料数

- 表9 年別入間市外国人住民数

- 表10 年度別相互利用者数

〔参考〕 県内図書館利用状況比較表（最新情報に差し替える）

市 項目	入間市	狭山市	所沢市	飯能市	日高市	深谷市	戸田市	朝霞市	三郷市	県内 平均
奉仕人口 (人)	145,647	148,347	341,071	79,100	54,660	141,280	142,368	144,147	141,850	116,533
蔵書数(冊)	558,504	652,271	999,432	317,204	188,378	424,841	400,483	517,739	468,789	372,325
AV所蔵数 (点)	11,009	12,743	25,005	1,509	8,253	9,119	6,964	11,619	13,054	11,837
貸出冊数 (冊)	450,176	465,783	1,242,753	293,105	193,547	366,726	379,056	657,572	471,900	429,656
AV貸出数 (点)	21,568	11,578	40,339	7,221	12,756	9,327	12,680	26,860	19,792	22,431
来館者数 (人)	341,039	239,447	685,040	125,216	50,331	176,304	88,830	171,589	—	160,033
図書購入費 (千円)	13,673	28,221	43,185	10,000	7,287	12,059	16,640	24,000	12,494	14,573
購入費総額 (千円)	20,289	33,257	55,500	13,906	10,599	16,702	22,896	31,404	16,349	20,116

※令和3年度版「埼玉の公立図書館」 ※蔵書数は図書のみ。貸出冊数は図書・雑誌を含む。

※移動図書館は除く。 ※「—」は記録なし。

※深谷市、戸田市、朝霞市、三郷市は入間市と人口が同程度のことから比較対象とした。

\*アンケート結果

第4次入間市立図書館基本計画〔素案（案）〕  
（令和9年度～13年度）

発行日 令和9(2027)年●●月  
発行 入間市教育委員会  
編集 教育部 図書館  
〒358-0001  
入間市向陽台一丁目1番地7  
TEL 04-2964-2415  
FAX 04-2965-8055  
e-mail [ir817000@city.iruma.lg.jp](mailto:ir817000@city.iruma.lg.jp)

## 意見・要望等についての対応等

### 資料 2

・基本方針についての意見・要望等はありませんでした。

・次期計画に必要な視点・方策について

意見・要望等		対応等
重点施策	計画的かつ効率的な資料の収集と蔵書管理	
①図書館資料の収集・整理・保存・提供		
各図書館ごとの特徴を生かし、魅力化、ニーズの把握、地域ごとに利用者や周辺地域の状況が異なることから、利用したくなる魅力的な図書館サービスが求められる。		具体的な事業で対応していきます
利用者ニーズに応える図書資料や視聴覚資料等のデジタル資料を収集。又、各図書館の立地を生かしたサービスの提供、地域的特徴を考慮しながら質、量ともバランスのとれた蔵書構成。		意見を参考に検討していきます
「収集方針」「除籍方針」を市民に広く公開する。		現在もホームページで公開していますので、周知を図ります
②行政資料・郷土資料の収集		
大人向けの地域散策マップも検討して欲しい。散策して目に見える石仏やお墓に地域の歴史を感じるが、その実態がよくわからず入間市史では大きすぎるので、簡単な解説冊子があると良いと思います。		関係課と連携し、研究していきます
③参考資料の収集		意見等なし
④新聞、雑誌の収集		意見等なし
⑤視聴覚資料の収集		
分館利用者の私はAVとのふれあいがありませんので知識がありませんでした。今、入間市は市民会館も普大のバツハザールも使えない状態です。ので、より良い方法で入間市民の情報面の育成をお願いします。		ご意見として承ります
「(定額制音楽配信サービス等)」の料金負担をどうするのか。		必要経費も含め検討していきます

重点施策	学びの拠点となる図書館サービスの提供と充実
①レファレンスサービス体制の充実と提供	
アンケート結果によると、少数の利用者が「質問・問い合わせへの対応」を重要だと回答している。今後市民の幅広い学習や調査・研究のニーズは高まり的確に応えるためレファレンスの充実が必要である。	実施サービスの周知、拡充を検討、対応していきま
「職員のレファレンス能力向上に努める。」は、具体的にどうするか、どのような研修？	県、国等の研修会に参加し、能力の向上を図っていきま
②貸出・返却の新しいサービスや資料の提供	
自分で図書館に来る事が困難な方へのサービス（ex老人施設、病院、子どもの施設）	移動図書館車の巡回場所を定期的に見直し、新たな巡回場所について検討していきま
③電子図書館サービスの提供	意見等なし
④テーマ本の展示や利用促進事業の実施	意見等なし
⑤情報発信、広報活動の充実	
魅力あるイベントのPRを行い、新たな図書館利用者の開拓に努める。市民の学習意欲を高める施策の充実。図書館資料を活用し、市民の「知りたいたいこと」に応える講座や事業など計画的に取り組む。	指定管理者のノウハウを活用し、SNS等による情報発信を検討しま 具体的な事業で対応していきま
図書館だよりを手にとれるのは図書館だけ？図書館内での発信だけではなく、“外”への発信をもっと考える。	図書館だよりの新たな配布場所について検討しま 現在、図書館以外に役60か所の団体や公共施設で配布していきま

重点施策	次世代を担う子どもの読書活動推進
①子どもの読書活動の推進	
保護者が、「絵本」で良いね、我が子に読んであげたい！（父母）と思えるように、3、4ヶ月検診の時に、絵本の事、お話しできる時間があるように良い。（健福との繋がりに）	ボランティアの参画によるおはなし会の実施を含め、健康福祉センター等との連携を図っていきます
各ボランティアグループとの企画で、年に何回か、「絵本」おはなし会参加者にも、好きな絵本を持参してもらおう等の講座。→通常のおはなし会とは、別に。	具体的な事業で対応していきます
乳幼児・児童サービスの充実 広く子育てに携わる成人に向けた図書館活用方法を提案する。	公式LINEや「すぐーる」の活用を図っていきます
図書館の利用が少ない10代後半から20代へのPR。	市内高等学校との連携やティーンズ向けのイベント等でPRを図っていきます
本を紹介するイベントとして「ビブリアオバトル」を定期的開催し、一般向けその他、中高生の部も設け、若年世代が読書に関心をもてるように取り組む。	具体的な事業で対応していきます
赤ちゃん期から継続した読書活動を支援するため団体貸出しサービスのうち、幼稚園、保育園、学童クラブを対象とした、図書館がおすすめする「セット貸出、セレクト貸出」のサービスの提供、来館せずに貸出返却できる仕組みを構築し、運用する。	具体的な事業で対応、実施について検討していきます
図書館の外への”営業活動”	具体的な事業で対応していきます

重点施策	誰もが利用しやすい図書館サービスの提供と充実	
①障害のある方にも利用しやすいサービスの提供		
特別支援学校との連携も考える。		具体的な事業で対応していきます
②高齢者にも利用しやすいサービスの提供		
「声をかけやすい窓口の設置」は是非実現して欲しい。職員を常時配置が困難であれば随時対応でも良いと思います。		引き続き、施設のバリアフリーを推進しながら、窓口対応をしていきます
図書館利用の高齢者の方のサービス（障害のある方も）本市の人口に占める65歳以上の高齢者の割合が令和6年現在30%を超えており、アンケートの結果から来館者に占める60代以上の割合が6割を超えようとしており、今後高齢者の利用は若年層に比べて多いと想定される。高齢者や障害等が理由で来館することが困難な利用者への対応。		移動図書館車の施設への巡回や配本サービスについて検討していきます
高齢者施設との連携も考える。		具体的な事業で対応していきます
③多文化サービスの充実		
外国語資料や日本語学習支援をする資料の収集 多文化に対応した資料の充実、外国籍の方（日本語を母国語としない）は、紙の資料だけでなく電子書籍も多く利用されている実態がある。		現状を把握し、対応を検討していきます
収集だけでなく、案内してゆく。		関係課と連携し対応していきます
④居場所としての図書館環境の充実		
居場所、ディスプレイを考えたい時、宮寺は今後どのように発展できるのか。		利用者の増加に努め、配本所での事業拡大を図っていきます
人が集まれる”オープンな場所”。		施設面を含め、図書館の運営について、検討していきます

重点施策	図書館の環境整備と効率的な運営	
①本館と分館の運営体制の強化		
4館連携強化 各館の体制を整え司書を効果的に配置することで市民の読書活動を支援する。		指定管理者への要求水準書で対応していきま
図書館の業務については、専門的な業者にまかせる。ただ、市との密着な連携をとって、市民のニーズに応じる事。		指定管理者への要求水準書で対応していきま
②図書館システムの構築		
検索システムを使って図書の置き場所が示されませんが、その場所が判らないことがあります。もっと簡単に探している図書の配置場所が判るようにする必要があると考えます。(本館での経験)		わかりやすい館内案内図の表示など対応していきま
③本館及び分館の施設の修繕や整備、管理		意見等なし
④安心して利用できる環境の整備		意見等なし
重点施策	地域づくりと他機関との連携	
①ボランティア活動の推進		
市民協働の促進、担い手の養成 音訳や点字資料など人材不足が課題になっている。この分野における人材の確保が必要、人材の募集、養成、研修など活動支援を計画的に取り組む必要がある。		ボランティア団体との連携を図っていきま
子どもの読書活動の推進に欠かせない、読み聞かせに携わるボランティア団体において、新たな人材確保が困難な状況にある。継続した活動を支援するため、人材養成につながる講座の開催、活動中の団体のPRなど積極的に取り組む必要がある。		引き続き、具体的な事業で対応していきま
ボランティア講座を受講された方が、多く各ボランティア団体に参加される事になった。定期的に講座をお願います。		今年度、一定の効果をあげたことから、引き続き、具体的な事業で対応していきま
読み聞かせは”子ども”を対象としているが、高齢者を対象とした”何が”があってもよいのでは。		高齢者向けおはなし会実施について検討していきま
②他自治体や地域、機関との連携や協力		意見等なし

## 令和7年度 蔵書点検結果について

## 1. 作業期間

令和8年3月2日（月）から令和8年3月5日（木）の4日間

※例年、月曜～金曜日までの5日間を蔵書点検期間としていたが、今年度は2月末日が土曜だったため、館内整理日を3月6日（金）にずらし、月曜から木曜日までの4日間とした。

## 2. 目的

図書館資料所蔵データの適正化、不明資料検索を行うもの。

## 3. 点検結果（蔵書点検直後の統計）

(点)

	本館	移動図書館	配本所	西武	金子	藤沢	合計	
蔵書数	262,404	3,405	7,340	142,898	53,305	109,610	578,962	
貸出中数	16,105	385	67	7,892	3,301	8,870	36,620	
不明数	前年度	273	2	0	185	11	86	557
	本年度	166	1	1	216	19	57	460

## 4. 処理方針

今回の蔵書点検で初めて不明資料になった460件については、入間市立図書館資料除籍基準に基づき、今後全5回の所在確認を経て除籍処理とする。

また、今回の蔵書点検の結果、所在が5回確認できなかった232件については、入間市立図書館資料除籍基準に基づき除籍処理とする。

## 5. 評価

今回、本館13点、西武14点、金子4点、藤沢4点、移動図書館1点、宮寺配本所2点、計38点の不明であった資料が発見された。

今年度は館内整理日の関係で蔵書点検期間が4日間となったが、不明本候補の検索対象を0回と1回（例年、0回～4回）のみに限定することで、作業時間を短縮することができた。

## 過去の不明資料数（参考）

令和2年度	令和3年度	令和4年度	令和5年度	令和6年度
211点	342点	670点	441点	557点

	本館	西武分館	金子分館	藤沢分館	宮寺配本所
4月	<ul style="list-style-type: none"> <li>○ 子ども読書の日、こどもの読書週間「春のおはなし会スペシャル」 4/19(土)・4/20(日)</li> </ul>	<ul style="list-style-type: none"> <li>○ 読書の木「ブックツリーを育てよう」4/1(火)～4/29(火)</li> <li>○ 青空おはなし会 (AMIGO!への出張おはなし会)4/2(木)</li> <li>○ 子ども映画会 「おしりたんてい さらば愛しき相棒よ」4/3(木)</li> <li>○ ミニシアター映画会「九十歳。何がめでたい。」4/21(日)</li> <li>○ 子ども読書の日「春のおたのしみ会」4/26(土)</li> </ul>	<ul style="list-style-type: none"> <li>○ 読書の木「ブックツリーを育てよう」4/1(火)～4/29(火)</li> <li>○ 出張おはなし会 (支援センターむぎ)4/2(水)</li> <li>○ 子ども映画会 「おしりたんてい さらば愛しき相棒よ」4/5(土)</li> <li>○ 子ども読書の日「春のおはなし会スペシャル」4/19(土)</li> <li>○ およげ! 金子のこいのぼり 4/19(土)～5/31(土)</li> <li>○ 春の工作会「折り紙の花束作り」4/27(日)</li> </ul>	<ul style="list-style-type: none"> <li>○ 読書の木「ブックツリーを育てよう」4/1(火)～4/29(火)</li> </ul>	
5月	<ul style="list-style-type: none"> <li>○ 市内高等学校図書館との連携会議5/21(水)</li> </ul>	<ul style="list-style-type: none"> <li>○ こどもの日「こいのぼり」をみつけよう 5/1(木)～</li> <li>○ 工作会「シールちぎりアート」 5/25(日)</li> </ul>	<ul style="list-style-type: none"> <li>○ ぬいぐるみおとまり会5/3(土)～5/6(火)</li> </ul>	<ul style="list-style-type: none"> <li>○ 健康講座「認知症サポーター養成講座」 5/17(土)</li> <li>○ 理科おはなし会「パラシュート」5/17(土)</li> <li>○ 暮らしの講座「資産運用セミナー」5/24(土)</li> </ul>	<ul style="list-style-type: none"> <li>○ 宮寺配本所おはなし会スペシャル5/17(土)</li> </ul>
6月	<ul style="list-style-type: none"> <li>○ 七夕飾り (6月～7月)</li> <li>○ 学校図書館ボランティア研修会 6/10(火)・6/24(火)</li> </ul>	<ul style="list-style-type: none"> <li>○ 郷土文化展示と映画会「ラストサマーウォーズ」6/15(日)</li> <li>○ ミニシアター映画会「九十歳。何がめでたい。」6/22(日)</li> <li>○ 七夕工作会 6/29(日)</li> </ul>	<ul style="list-style-type: none"> <li>○ 七夕飾り 6/21(土)～7/30(水)</li> <li>○ 第4回古典文学講座6/29(日)</li> </ul>	<ul style="list-style-type: none"> <li>○ アンサンブルコンサート 6/21(土)</li> <li>○ ぬいぐるみおとまり会 6/21(土)・6/22(日)</li> </ul>	

	本館	西武分館	金子分館	藤沢分館	宮寺配本所
7月	<ul style="list-style-type: none"> <li>○ 調べる学習講座 7/24 (木)</li> <li>○ 夏休み1日図書館員7/29 (火)</li> </ul>	<ul style="list-style-type: none"> <li>○ 科学実験教室 7/13(日)「スライムをつくろう」</li> <li>○ 調べる学習講座 7/19(土)・ 7/21(木)</li> <li>○ 夏のおたのしみ会7/26(土)</li> </ul>	<ul style="list-style-type: none"> <li>○ 出張おはなし会 (支援センターむぎ)7/16(水)</li> <li>○ 調べる学習講座 7/22(火)・ 7/23(水)</li> <li>○ 夏のおたのしみ会7/26(土)</li> <li>○ 夏の工作会 「マーブリング」7/27(日)</li> </ul>	<ul style="list-style-type: none"> <li>○ 七夕のねがいごとをかこう 7/2(水)～ 7/30(水)</li> <li>○ 夏休み宿題おたすけ隊7/2(水)～ 8/31(日)</li> <li>○ 夏のおたのしみ会7/19(土)</li> <li>○ 調べる学習講座 7/23(水)・ 7/30(水) 宮寺小学校 7/15(火)・ 7/17(木)</li> </ul>	
8月	<ul style="list-style-type: none"> <li>○ 「入間市平和祈念資料展」参加 (人権推進課主催) 8/1 (金)～ 8/17 (日)</li> <li>○ 読書推進イベント「としょかんベーカーリー」8/1 (金)～9/28 (日)</li> <li>○ 青少年活動センター「夏フェスティバル」参加 8/3(日)</li> <li>○ 夏休み1日図書館員8/6 (水)</li> <li>○ はじめてみよう！夏ボランティア体験受け入れ(入間市社会福祉協議会主催) 8/8(金)</li> <li>○ ぜーんぶおばけなおはなし会 8/9(土)・ 8/10(日)</li> </ul>	<ul style="list-style-type: none"> <li>○ 夏休み工作会 「ふしぎな貯金箱をつくろう」 8/3(日)</li> <li>○ 夏休み1日図書館員8/6(水)</li> <li>○ はじめてみよう！夏ボランティア体験受け入れ(入間市社会福祉協議会主催) 8/7(木)</li> </ul>	<ul style="list-style-type: none"> <li>○ 夏休み1日図書館員8/9(土)・ 8/10(日)</li> <li>○ 夏休み子ども映画会「1ねん1くみシリーズ」 8/15(金)</li> </ul>	<ul style="list-style-type: none"> <li>○ 夏休み工作会 「ドキドキハラハラとびだすおもちゃ」8/2(土)</li> <li>○ 夏休み1日図書館員8/5(火)・ 8/6(水)</li> <li>○ こわいおはなし会8/17(日)</li> <li>○ 夏休み子ども映画会「ねずみくんのチョッキ①」8/20(水)</li> </ul>	
9月	<ul style="list-style-type: none"> <li>○ 「入間市自然展」参加(農業振興課主催) 9/12 (金)～ 9/14 (日)</li> </ul>	<ul style="list-style-type: none"> <li>○ 本のPOP大賞 9/7(日)～ 9/28(日)</li> <li>○ 工作会「折り本」9/14(日)</li> <li>○ AMIGO! 出張工作会「折り本をつくろう」 9/28(日)</li> </ul>	<ul style="list-style-type: none"> <li>○ 本のPOP大賞 9/7(日)～ 9/28(日)</li> <li>○ 大人の映画会 「おじいちゃんの里帰り」 9/27(土)</li> </ul>	<ul style="list-style-type: none"> <li>○ 本のPOP大賞 9/7(日)～ 9/28(日)</li> <li>○ 「ボードゲーム」であそぼう 9/7(日)</li> </ul>	

	本館	西武分館	金子分館	藤沢分館	宮寺配本所
10月	<ul style="list-style-type: none"> <li>○ 認知症ブックフェア（高齢者支援課共催）</li> <li>○ 入間万燈まつり「図書館まつり」10/25（土）・10/26（日）</li> <li>○ 図書館40周年記念事業「わたしと入間市立図書館」</li> <li>○ 図書館40周年記念事業「おはなし会プレゼント」</li> <li>○ 図書館40周年記念事業「40歳になりました～図書館と同年の本～」</li> </ul>	<ul style="list-style-type: none"> <li>○ 青空おはなし会（AMIGO!への出張おはなし会）10/4（土）</li> <li>○ 秋のマルシェおはなし会（AMIGO!への出張おはなし会）10/12（日）</li> <li>○ ハロウィン工作会10/18（土）</li> <li>○ 大人の映画会10/19（日）「そして誰もいなくなった」</li> <li>○ 出張講座（子育て支援センターあん）10/22（水）</li> </ul>	<ul style="list-style-type: none"> <li>○ 秋の工作会「楽器作り」10/5（日）</li> <li>○ 出張おはなし会（支援センターむぎ）10/8（水）</li> </ul>	<ul style="list-style-type: none"> <li>○ 大人の映画会「くちづけ」10/18（土）</li> <li>○ 秋の工作会「まつぼっくりの妖精と木の実の写真立て」10/19（日）</li> <li>○ ハロウィン宝探し！10/25（土）～10/30（木）</li> </ul>	
11月	<ul style="list-style-type: none"> <li>○ 図書館40周年記念事業「おはなし会スペシャル」11/1（土）～2（日）</li> <li>○ 第1回読み聞かせボランティア養成講座11/25（火）</li> <li>○ 学童保育室へのリサイクル児童書配布11/27（木）</li> <li>○ 図書館40周年記念事業「写真展～図書館今昔物語～」</li> <li>○ おまけつき！おすすめ絵本3冊セット貸出</li> <li>○ 児童虐待防止関連図書展示（こども支援課共催）</li> <li>○ パープルリボン運動関連図書展示（人権推進課共催）</li> </ul>	<ul style="list-style-type: none"> <li>○ 折り紙教室11/16（日）</li> <li>○ むいぐるみおとまり会11/22（土）・11/23（日）</li> </ul>	<ul style="list-style-type: none"> <li>○ 金子地区文化祭「おはなし会スペシャル」11/1（土）</li> <li>○ 自然環境講座11/16（日）</li> <li>○ 冬の工作会「カレンダー作り」11/30（日）</li> </ul>	<ul style="list-style-type: none"> <li>○ 藤沢文化祭「青空おはなし会」11/1（木）</li> <li>○ 理科おはなし会「紙皿やじろべえ」11/15（土）</li> <li>○ 大人の図書館活用法11/8（土）</li> </ul>	<ul style="list-style-type: none"> <li>○ 一般図書入れ替え</li> <li>○ 宮寺配本所おはなし会スペシャル11/15（土）</li> </ul>

	本館	西武分館	金子分館	藤沢分館	宮寺配本所
12月	<ul style="list-style-type: none"> <li>○ 冬のおたのしみ会12/20(土)</li> <li>○ 第2回読み聞かせボランティア養成講座12/23(火)</li> </ul>	<ul style="list-style-type: none"> <li>○ クリスマスおたのしみ袋12/3(木)</li> <li>○ スイーツ工作会12/14(日)</li> <li>○ 冬のおたのしみ会12/21(日)</li> </ul>	<ul style="list-style-type: none"> <li>○ 冬のおたのしみ会12/6(土)</li> <li>○ サックスアンサンブルコンサート12/13(土)</li> </ul>	<ul style="list-style-type: none"> <li>○ 民話を聞いてみませんか?12/6(土)</li> <li>○ 手作りカードを作ろう!12/7(日)</li> <li>○ 出張おはなし会(白梅幼稚園)12/13(土)</li> <li>○ 冬のおたのしみ会12/14(日)</li> </ul>	
1月	<ul style="list-style-type: none"> <li>○ 本の福袋1/6(火)～</li> <li>○ 図書館40周年記念事業「みんなで、モザイクアート」</li> <li>○ 第3回読み聞かせボランティア養成講座1/27(火)</li> </ul>	<ul style="list-style-type: none"> <li>○ 新年 本の福袋1/6(火)～</li> <li>○ ビブリオバトル1/18(日)</li> <li>○ ミニシアター映画会「スパイの妻」1/25(日)</li> </ul>	<ul style="list-style-type: none"> <li>○ えんむすび本1/6(火)～1/20(火)</li> <li>○ 出張おはなし会(支援センターむぎ)1/7(水)</li> <li>○ ビブリオバトル1/18(日)</li> <li>○ 大人の工作会「デコパージュ」1/25(日)</li> </ul>	<ul style="list-style-type: none"> <li>○ 本の福袋1/6(火)～</li> <li>○ 受験生応援!! だるまもりで合格祈願1/6(火)～</li> <li>○ 今年の“ほうふ”は?20261/6(火)～1/31(土)</li> <li>○ ビブリオバトル1/18(日)</li> <li>○ 郷土講座「郷土かるたにふれよう」1/24(土)</li> </ul>	
2月	<ul style="list-style-type: none"> <li>○ 人生会議関連図書展示(高齢者支援課共催)</li> <li>○ 学童保育室へのリサイクル児童書配布2/4(水)～6(金)</li> </ul>	<ul style="list-style-type: none"> <li>○ 「ボードゲーム」であそぼう2/22(日)</li> </ul>	<ul style="list-style-type: none"> <li>○ 親子で楽しむ絵本とわらべうたの会2/14(土)</li> </ul>	<ul style="list-style-type: none"> <li>○ とんちゃんの手紙パーティー2/4(水)～3/1(日)</li> <li>○ 大感謝くじ引き2/14(土)～3/1(日)</li> </ul>	<ul style="list-style-type: none"> <li>○ 児童図書入れ替え</li> </ul>
3月	<ul style="list-style-type: none"> <li>○ 青少年活動センター「春フェスティバル」参加3/15(日)</li> </ul>	<ul style="list-style-type: none"> <li>○ 読書の木「ブックツリーを育てよう」3/14(土)～</li> <li>○ 認知症サポーター養成講座3/14(土)</li> </ul>	<ul style="list-style-type: none"> <li>○ 読書の木「ブックツリーを育てよう」3/14(土)～</li> </ul>	<ul style="list-style-type: none"> <li>○ 読書の木「ブックツリーを育てよう」3/14(土)～</li> <li>○ ブックトークコンサート3/15(日)</li> <li>○ 創作講座「和綴じ本を作ってみよう!」3/22(日)</li> </ul>	

	本館	西武分館	金子分館	藤沢分館	宮寺配本所
その他	○ おはなし会 土曜日、日曜日 14:00～14:30 赤ちゃんおはなし会 毎月第3火曜日 11:00～11:30 【協力「どんぐり」】	○ おはなし会 毎週土曜日10:30～11:00 第1・3日曜日 10:30～11:00 【協力「かざぐるま」「おはなし円」】	○ 小学校（金子・新久）、中学校（金子）、学童保育室（金子第一・金子第二・新久）への配本サービス  ○ おはなし会 毎週木曜日15:30～16:00 第1・3土曜日 11:00～11:30 【協力「茶の花」】  ○ 出張おはなし会（子育て支援はびはび） 毎週火曜日11:45～12:00  ○ 出張おはなし会（オレンジカフェ）第3土曜日 13:30～13:45	○ 藤沢朗読会 第2日曜日14:00～15:00  ○ おはなし会 木・土曜日 11:00～11:30 【協力「トロロ」】  ○ 工作会 毎月第3土曜日（おはなし会後）  ○ 試験前臨時学習室5・6・9・11・2月 *定期試験前の日曜日	
	○ 図書館利用教室（5月～9月）				
	○ 図書館施設見学（5月～10月）				
	○ 「あれこれブックガイド（小学生向き）No.29」の発行（7月）				
	○ 「あれこれブックガイド（中学生向き）No.4」の発行（7月）				
	○ 中学生社会体験チャレンジ事業受入れ				
	○ 読書週間関連事業「チャレンジ！ 読書ラリー」（10月～12月）				
	○ 配本サービス（対象）学校・保育所・学童保育室・社会福祉施設等				
	○ ブックスタート関連事業（赤ちゃんサロンでの読み聞かせ、3か月健診でのリーフレット配布）				
	○ いるま生涯学習出前講座「読み聞かせ講座」実施				
	○ リサイクルコーナー設置				
	○ コミュニティFM放送に出演（毎週木曜日）エフエム茶笛 「くらししい～【本のある生活】」において、図書館職員推薦本の紹介やイベント案内を放送				
	図書館だより ○ 図書館の実施する事業の案内及び図書の紹介等【年4回発行】 図書館だよりイベント情報発行【毎月】				
	○ 第5回入間市「図書館を使った調べる学習コンクール」開催 作品募集：9月、審査：10月、表彰：11月、結果発表：12月				
	○ 蔵書点検：3月2日（月）～3月6日（金）				

	本館	西武分館	金子分館	藤沢分館	宮寺配本所
4月	<ul style="list-style-type: none"> <li>○ 子ども読書の日、こどもの読書週間「春のおはなし会スペシャル」 4/18(土)・4/19(日)</li> </ul>	<ul style="list-style-type: none"> <li>○ 読書の木「ブックツリーを育てよう」4/1(水)～4/29(水)</li> <li>○ 青空おはなし会(AMIGO!への出張おはなし会)4/3(金)</li> <li>○ 郷土文化講座「織物散歩」 4/15(水)</li> <li>○ 子ども読書の日「春のおたのしみ会」4/18(土)</li> </ul>	<ul style="list-style-type: none"> <li>○ 読書の木「ブックツリーを育てよう」4/1(水)～4/29(水)</li> <li>○ 子ども読書の日「春のおはなし会スペシャル」 4/18(土)</li> <li>○ 「およげ!金子のこいのぼり」 4/18(土)～5/31(日)</li> <li>○ 春の工作会 4/26(日)</li> <li>○ 出張おはなし会(子育て支援センターむぎ)</li> </ul>	<ul style="list-style-type: none"> <li>○ 読書の木「ブックツリーを育てよう」4/1(水)～4/29(水)</li> <li>○ 開館25周年記念「春のおたのしみ会」4/18(土)</li> <li>○ 民話を聞いてみませんか? 4/25(土)</li> <li>○ 春の子ども映画会4/26(日)</li> </ul>	
5月	<ul style="list-style-type: none"> <li>○ 市内高等学校図書館との連携会議</li> </ul>	<ul style="list-style-type: none"> <li>○ 大人の映画会 5/24(日)</li> <li>○ 工作会「豆本を作ろう」 5/31(日)</li> </ul>	<ul style="list-style-type: none"> <li>○ ぬいぐるみおとまり会5/23(土)～5/24(日)</li> <li>○ 古典文学講座 5/31(日)</li> </ul>	<ul style="list-style-type: none"> <li>○ 認知症サポーター養成講座 5/9(土)</li> <li>○ 大人のおりがみ工作会5/24(日)</li> </ul>	<ul style="list-style-type: none"> <li>○ 宮寺配本所おはなし会スペシャル</li> </ul>
6月	<ul style="list-style-type: none"> <li>○ 七夕飾り(6月～7月)</li> <li>○ 学校図書館ボランティア研修会 6/10(水)・6/24(水)</li> <li>○ 「春の健康づくりウィーク」関連図書展示(地域保健課共催)</li> </ul>	<ul style="list-style-type: none"> <li>○ 七夕飾り(6月～7月)</li> <li>○ 七夕工作会 6/28(日)</li> </ul>	<ul style="list-style-type: none"> <li>○ 七夕飾り 6/20(土)～7/30(木)</li> <li>○ 自然環境講座 6/28(日)</li> </ul>	<ul style="list-style-type: none"> <li>○ 七夕飾り(6月～7月)</li> <li>○ マネー講座 6/22(日)</li> <li>○ ぬいぐるみおとまり会6/20(土)～6/21(日)</li> </ul>	
7月	<ul style="list-style-type: none"> <li>○ 調べる学習講座 7/23(木)</li> <li>○ 夏休み1日図書館員7/30(木)</li> </ul>	<ul style="list-style-type: none"> <li>○ 科学実験教室 7/12(日)</li> <li>○ 調べる学習講座 7/19(日)</li> <li>○ ちょっとこわいおはなし会 7/25(土)</li> </ul>	<ul style="list-style-type: none"> <li>○ 調べる学習講座 7/21(火)</li> <li>○ 夏の工作会 7/26(日)</li> <li>○ 出張おはなし会(子育て支援センターむぎ)</li> </ul>	<ul style="list-style-type: none"> <li>○ 夏のおたのしみ会7/18(土)</li> <li>○ 調べる学習講座 7/22(水)・7/29(水)</li> </ul>	

	本館	西武分館	金子分館	藤沢分館	宮寺配本所
8月	<ul style="list-style-type: none"> <li>○ 「入間市平和祈念資料展」参加 (人権推進課主催)</li> <li>○ 青少年活動センター「夏フェスティバル」参加</li> <li>○ 夏休み1日図書館員8/5(水)</li> <li>○ ぜーんぶおばけなおはなし会 8/8(土)・8/9(日)</li> </ul>	<ul style="list-style-type: none"> <li>○ 夏休み 工作会「貯金箱をつくらう」8/2(日)</li> <li>○ 夏休み1日図書館員8/5(水)</li> </ul>	<ul style="list-style-type: none"> <li>○ 夏休み1日図書館員8/8(土)・8/9(日)</li> <li>○ 夏休み子ども映画会8/14(金)</li> <li>○ 夏のおたのしみ会8/22(土)</li> </ul>	<ul style="list-style-type: none"> <li>○ 夏休み1日図書館員8/4(火)・8/5(水)</li> <li>○ こわいおはなし会8/16(日)</li> <li>○ 夏の工作会</li> </ul>	
9月	<ul style="list-style-type: none"> <li>○ 「入間市自然展」参加 (農業振興課主催)</li> </ul>	<ul style="list-style-type: none"> <li>○ 本のPOP大賞</li> <li>○ 工作会「折り本」9/20(日)</li> </ul>	<ul style="list-style-type: none"> <li>○ 本のPOP大賞</li> <li>○ 大人の映画会 9/26(土)</li> </ul>	<ul style="list-style-type: none"> <li>○ 本のPOP大賞</li> <li>○ 「ボードゲーム」であそぼう 9/20(日)</li> </ul>	
10月	<ul style="list-style-type: none"> <li>○ 認知症ブックフェア (高齢者支援課共催)</li> <li>○ 学童保育室へのリサイクル児童書配布</li> <li>○ 入間万燈まつり「図書館まつり」10/24(土)・10/25(日)</li> <li>○ 「秋の健康づくりウィーク」関連図書展示 (地域保健課共催)</li> </ul>	<ul style="list-style-type: none"> <li>○ ビブリオバトル 10/4(日)</li> <li>○ AMIGO!!出張おはなし会「本のマルシェ」10/11(日)</li> <li>○ ハロウィン工作会 10/17(土)</li> </ul>	<ul style="list-style-type: none"> <li>○ ビブリオバトル 10/4(日)</li> <li>○ 秋の工作会 10/4(日)</li> <li>○ 金子地区文化祭「おはなし会スペシャル」10/31(土)</li> <li>○ 青空おはなし会</li> <li>○ 出張おはなし会 (子育て支援センターむぎ)</li> <li>○ サックスアンサンブルコンサート</li> </ul>	<ul style="list-style-type: none"> <li>○ ビブリオバトル 10/4(日)</li> </ul>	
11月	<ul style="list-style-type: none"> <li>○ 彩の国教育週間、教育文化週間、読書週間「秋のおはなし会スペシャル」11/7(土)・11/8(日)</li> <li>○ こどもまんなか関連図書展示 (こども支援課共催)</li> <li>○ パープルリボン運動関連図書展示 (人権推進課共催)</li> </ul>	<ul style="list-style-type: none"> <li>○ 「郷土かるた」にふれよう 11/15(日)</li> <li>○ ぬいぐるみおとまり会11/21(土)</li> <li>○ 大人の映画会 11/22(日)</li> </ul>	<ul style="list-style-type: none"> <li>○ 冬の工作会 11/29(日)</li> <li>○ 郷土講座</li> </ul>	<ul style="list-style-type: none"> <li>○ 藤沢文化祭「あおぞらおはなし会」</li> <li>○ バリアフリー映画会11/29(土)</li> </ul>	<ul style="list-style-type: none"> <li>○ 一般図書入れ替え</li> <li>○ 宮寺配本所おはなし会スペシャル</li> </ul>

	本館	西武分館	金子分館	藤沢分館	宮寺配本所
12月	○ 冬のおたのしみ会12/19(土)	○ クリスマスおたのしみ袋 ○ 工作会「くみひもストラップ&しおりを作ろう」12/13(日) ○ 冬のおたのしみ会12/20(日)	○ 冬のおたのしみ会12/5(土)	○ 英語おはなし会12/12(土) ○ 冬のおたのしみ会12/19(土)	
1月	○ 本の福袋	○ 本の福袋 ○ マネー講座1/17(日)	○ 本の福袋1/5(火)~ ○ 大人の工作会1/24(日) ○ 出張おはなし会(子育て支援センターむぎ)	○ 本の福袋 ○ 「郷土かるた」にふれよう1/17(日) ○ 受験生応援企画	
2月	○ 人生会議関連図書展示(高齢者支援課共催)	○ スイーツ工作会2/21(日) ○ 大人の映画会2/28(日)	○ 親子で楽しむ絵本とわらべうたの会2/13(土)	○ 絵の具アート2/21(日) ○ 大感謝くじ引き	○ 児童図書入れ替え
3月	○ 青少年活動センター「春フェスティバル」参加	○ 認知症サポーター養成講座	○ 「郷土かるた」にふれよう	○ みんなでイースターエッグを飾ろう!3/6(土)~	

	本館	西武分館	金子分館	藤沢分館	宮寺配本所
その他	<ul style="list-style-type: none"> <li>○ おはなし会 土曜日、日曜日 14:00～14:30 【協力「どんぐり」】</li> <li>○ 赤ちゃんおはなし会 毎月第3火曜日 11:00～11:30 【協力「どんぐり」】</li> <li>○ 思い出のこし事業【博物館共催】</li> <li>○ SDGs関連図書展示</li> </ul>	<ul style="list-style-type: none"> <li>○ おはなし会 毎週土曜日10:30～11:00 第1・3日曜日 10:30～11:00 【協力「かぎぐるま」「おはなし円」】</li> </ul>	<ul style="list-style-type: none"> <li>○ 小学校（金子・新久）、中学校（金子）、学童保育室（金子第一・金子第二・新久）への配本サービス</li> <li>○ おはなし会 毎週木曜日15:30～16:00 第1・3土曜日 11:00～11:30 【協力「茶の花」】</li> <li>○ 出張おはなし会（出張会場はびはび） 毎週火曜日11:45～12:00</li> <li>○ 出張おはなし会（オレンジカフェ）第3土曜日 13:30～13:45</li> </ul>	<ul style="list-style-type: none"> <li>○ 藤沢朗読会 第2日曜日14:00～15:00</li> <li>○ おはなし会 木・土曜日11:00～11:30 【協力「トトロ」】</li> <li>工作会 毎月第3土曜日（おはなし会の後）</li> <li>○ 試験前臨時学習室5・6・9・11・3月＊定期試験前の日曜日</li> </ul>	
	○ 図書館利用教室（5月～10月）				
	○ 図書館施設見学（5月～10月）				
	○ 「あれこれブックガイド（小学生向き）No.30」の発行（7月）				
	○ 「あれこれブックガイド（中学生向き）No.5」の発行（7月）				
	○ 読書週間関連事業「チャレンジ！ 読書ラリー」（10月～12月）				
	○ 配本サービス（対象）学校・保育所・学童保育室・社会福祉施設等				
	○ ブックスタート関連事業（赤ちゃんサロンでの読み聞かせ、3か月健診でのリーフレット配布）				
	○ いるま生涯学習出前講座「読み聞かせ講座」実施				
	○ リサイクルコーナー設置				
	○ コミュニティFM放送に出演（毎週木曜日）エフエム茶笛 「くらししい～【本のある生活】」において、図書館職員推薦本の紹介やイベント案内を放送				
	図書館だより ○ 図書館の実施する事業の案内及び図書の紹介等【年4回発行】 図書館だよりイベント情報発行【毎月】				
	○ 第6回入間市「図書館を使った調べる学習コンクール」開催 作品募集：9月、審査：10月、表彰：11月、結果発表：12月				
	○ 蔵書点検：3月1日（月）～3月5日（金）				

